

# 謹賀新年



## 組合員のかず

正組合員 799名  
 准組合員 3,608名  
 総計 4,407名  
 (11月末日現在)

## CONTENTS

新年のご挨拶 たきかわ農業協同組合 代表理事組合長 山岸 穰... 2  
 令和6年の年頭にあたり 北海道農業協同組合中央会 会長 樽井 功... 3  
 新年のご挨拶 JAたきかわ青年部 部長 土田 夏樹... 4  
 新年のご挨拶 JAたきかわ女性部 部長 向井 紀子... 4  
 令和5年産の五穀豊穣に感謝/たきかわ農業まつり開催..... 5  
 第18回北海道畜産総合共進会/農協資格合格者..... 5  
 食育事業..... 6  
 冬期農閑期各資材店舗土曜日営業休業のお知らせ..... 7  
 令和5年産米集荷状況/農機センター業務終了に関するご連絡..... 7  
 JAバンク..... 8  
 収入サポート保障..... 9  
 年末年始営業案内/理事会だより..... 10



ホームページQR



Facebook QR



## 新年のご挨拶

たきかわ農業協同組合

代表理事組合長

山岸 稯

明けましておめでとうございます。

組合員の皆様におかれましては、新年をご家族とお揃いでお過ごしのこととお慶び申し上げます。また、日頃より、農協事業運営につきましてご理解とご協力を賜ります事に対し深く感謝いたします。

昨年は、春作業は順調に推移しましたが、夏場に入り猛暑日が続くなど異常気象の影響もあり作物全般にわたって品質・収量が低下致しました。米の作況指数は、北海道で104、北空知で102となりましたが、品質において低タンパク米の比率が例年より低く腹白米の発生が多いなど、生産現場の実態とは乖離が感じられる状況となり、うるち・もち・加工米・種子等を含め17万8千俵の集荷実績となりました。小麦は、雨不足により追肥効果が得られず、穂数が少ない生育となり、細麦傾向

を策定する年であり、第8次3カ年計画の取組状況を精査し、組合員の農業所得増大の実現を目標に策定に取り組みます。

コロナ禍の影響を受けて令和2年・3年産米の共計精算が遅れ大変ご迷惑をお掛け致しました。これからは、共計経費を固定化し、米価の変動に左右されない生産方を執ってまいります。

子会社JAたきかわサービスの農機自動車センターにつきましては、人口・車両数の減少に加え、今後の車検整備資格保有者の確保が難しいこともあり、令和6年1月末を以って事業を廃止する決断を致しました。昭和34年から64年の長きにわたるご利用、誠にありがとうございました。

最後になります。組合員皆様のご健勝と本年が豊稯の年となりますことをご祈念申し上げます。新年のご挨拶とさせていただきます。

本年は、新たな中期3カ年計画

## たきかわ農業協同組合

代表理事組合長 山岸 稯

専務理事 滝 孝造

常務理事 和 作道

理事 高 橋 佳万

理事 伊 藤 公一

理事 堀 田 昭典

理事 菊 田 勝

理事 池 田 裕治

理事 岡 本 隆守

理事 川 田 能教

理事 菅 井 星秋

理事 櫻 田 浩生

理事 石 川 雅彦

代表監事 佐 野 昌治

常勤監事 小 澤 康之

監事 榎 本 拓馬

他職員一同

## (株)JAたきかわサービス

代表取締役社長 山岸 稯

取締役 滝 孝造

取締役 浅野 由敬

他社員一同



## 令和6年の年頭にあたり

北海道農業協同組合中央会

代表理事会長 樽井 功

新年あけましておめでとうござ  
います。

組合員の皆様におかれましては、  
日々営農に更に邁進されておられ  
ることと存じます。

また、組合員・従業員の皆様が  
一丸となり地域農業の振興や地域  
社会の発展に向け、日頃より多大  
なご尽力をされていることに対し  
まして、改めて敬意と感謝を申し  
上げる次第であります。

昨年の北海道農業については、  
春先は天候に恵まれ地域によって  
降雹被害や竜巻の被害が見られた  
ものの、概ね、平年並みに推移し  
ておりました。しかしながら夏場  
は猛暑による記録的な高温多湿の  
影響を大きく受け、各作物の生育  
自体は、全般的に平年よりも早く  
進んできましたが、各作物等の収  
量および品質の低下が顕著となる  
残念な年でした。

新型コロナウイルス感染症の位

置付けは昨年5月より5類に移行  
し、コロナ禍以前の日常を取り戻  
しつつありますが、各農畜産物の  
消費は依然として低迷しており、  
さらに、国際紛争や急激な円安の  
進行による飼料・肥料をはじめと  
した生産資材の高止まりが、農業  
経営に与える影響は甚大なものと  
なっています。

さらにこれらの影響を受け、世  
界の食料需給事情が一変しました。  
輸出制限を行い、自国の食料を確  
保する各国の動きが活発化し、世  
界的な人口増加による食料不足  
問題など食料争奪戦がすでに始  
まっています。我が国の食料を安  
定的にどう確保するのか。今こそ  
大いに食料安全保障の国民的議論  
が必要となっています。

現在、日本の食料自給率は38%  
しかありません。  
これは、世界の先進国の中で最  
低の水準であり、6割以上の食べ

物を輸入に頼っているのが日本の  
現状です。

食料安全保障の強化が国家の喫  
緊の課題であることから、我が国  
の食料供給基地である北海道農業  
が果たしてきた役割、そして北海  
道農業への期待は、今後ますます  
大きくなるものと考えておりま  
す。

JAグループ北海道は、日本の  
食料基地であるという使命感に立  
ち、食料の安定生産・安定供給と  
農畜産物の需要拡大を両輪として  
引き続き取り組むことが重要であ  
り、国民の命の源である食を守り  
続けるにも、まさに新しい農業を  
築き、未来の世代へ繋いでいく必  
要があり、行政や全国連とも連携  
し、しっかりとその対応を図って  
参ります。

今年、第31回JA北海道大会  
が開催されます。

また、第30回JA北海道大会の  
実践最終年度であり、決議され  
た将来ビジョンである、「北海道  
550万人と共に創る『力強い農  
業』と『豊かな魅力ある地域社会』  
の達成」の成果をしっかりと検証  
し、次のJA北海道大会に繋げて

いく必要があります。

このような状況であるからこそ、  
協同組合運動の原点に立ち返り、  
相互扶助の精神に基づき互いに協  
力し、力を合わせこの難局を乗り  
越えることが重要となります。

消費者の皆様に対しては、今ま  
で以上に農業・食に対する理解を  
求めるため、JAグループ北海道  
統一の情報発信のフレーズである  
「アグリアクション北海道」を浸透  
させ、より効果的な情報発信を行  
い、JAグループが提唱する「国  
産国産」の認知を広めて参りましょ  
う。

結びになりますが、本年は辰年  
です。辰年は陽の気が動いて万物  
が振動するので、活力旺盛になっ  
て大きく成長し、形がととのう年  
だといわれています。

この謂われにあやかり、本年が  
豊穡の年となること、皆様のご健  
勝をご祈念申し上げ、年頭のご挨拶  
といたします。



## 新年のご挨拶

JAたきかわ青年部

部長 土田 夏樹

新年あけましておめでとうございます。  
青年部盟友の皆様並びに組合員・関係関連機関の皆様におかれましては、ご家族お揃いで新年を迎えられた事とお慶び申し上げます。

また、関係機関・組合員の皆様方には日頃からJAたきかわ青年部の活動にご理解ご協力を頂き誠にありがとうございます。

今年度はたきかわ青年部の部員数が年々減少していたことから、苦肉の策とはなりますが滝川支部と江部乙支部の支部合併を行っており、全体3支部から滝川支部・芦別支部の2支部に減少となりました。それに伴い役員数の減少、IT部の廃止など大幅に青年部内を改編したため、一部負担が増えたりなど勝手がわからないこともあり、新体制の様子見と調整となる年度ともなりました。

青年部活動でもコロナ前と変わらない活動がようやく可能となり、心嬉しい一年となりました。

昨年の活動内容としましては、スノーメッセージに始まり、スポーツ大会ではコロナ禍明け久しぶり

のミニバレーとなるためか、新砂川青年部、ピンネ青年部も力が入っており非常に盛況でした。結果は惜しくも優勝は逃しましたが、懇親会での交流など盟友一同有意義な時間を共有できたと思います。

また、昨年は海外研修で香港・マカオに行かれた方もおり、道内道外の研修では体験できないような経験をさせていただきました。共に研修に行かれた方たちとの交流も頻繁に行われていたようで、かけがえのない交友関係も築けてもらえたことかと思えます。

他にも支部間交流では食育で小学生の児童との田植え・サツマイモ収穫を行っており、元気を分けてもらえた気分となりました。

今年度からは新型コロナの5類引き下げもあり、以前の青年部活動の様相をほぼ取り戻す事ができたことかと思えます。懇親会なども積極的にいき、盟友・JA職員・関係機関の皆様とも交流や情報交換などコロナ前と同様の活気が見受けられました。

最後になりますが、今後も盟友

の減少に負けずに精力的に活動を行っていききたい事と、組合員・JA職員・関係関連機関の皆様のご



## 新年のご挨拶

JAたきかわ女性部

部長 向井 紀子

新年あけましておめでとうございます。

新しい年を皆様ご健勝で迎えられたことを心よりお慶び申し上げます。組合員、部員の皆様におかれましては日頃の女性部活動にご理解とご協力を頂いておりますことに厚くお礼申し上げます。

昨年を振り返りますと、5月8日のコロナが5類に移行して、経済や日常生活が徐々に戻りつつあるように思いましたが、農業資材はもとよりあらゆる物価が上昇して家計を圧迫しており、前例のない、苦しい生活と経営を強いられています。ほとんどの農作物は異常気象の猛暑の影響で、障害を受けて思わぬ最悪の結果となってしまいました。

水田活用直接支払い交付金の見直しでは、5年以内に水張り出来ないほ場は交付対象外との事で益々高齢化が進んでいる中で、離農し耕作放棄する農地も出てくる

発展、ご家族のご健勝とご多幸を御祈念申し上げ、新年のご挨拶とさせていただきます。

ことが危惧されております。

たきかわ女性部も令和5年度からは、江部乙、赤平の2支部35名の部員で新たなスタートとなりました。それぞれの支部が、小学校への雑巾寄付、学校給食への味噌の寄付、市民への加工の指導などを通じて地域貢献をしております。

このような活動を通じている中でおしゃべりをし、笑うことでストレスを発散する場、学びの場として楽しんでおりますので、一人でも多くの方が参加して下さることを願っております。

2つの支部での研修旅行でパン作りを通して交流を図り親睦を深めて参りました。私たち女性部は食の安心安全を通して家族の健康を守り、地域の繋がりを深め、元気で輝いていられるように本年も、関係各位の皆様のご指導ご鞭撻をいただきますながら進んでまいりたいと思っておりますのでよろしくお願致します。

## 令和5年産の五穀豊穣に感謝

11月23日（祝）滝川神社に於いて、新穀感謝祭が挙行されました。

今年はJA役職員の他に各関係団体の方にも御出席賜りながらの開催となりました。

山岸組合長の祭文の中で「今年は春先の天候には恵まれたものの、その後の干ばつや高温、台風による倒伏、収穫期の降雨の影響により、水稲はもとより作物全般で品質・収量ともにあまり良い結果とはならない年となった。今後は北海道が日本最大の食料基地としての役割を担うためにも、持続可能な地域農業振興の推進に努めていく事が必要」として決意を込めた内容を述べられ結ばれていました。

来年度は実り多き良い年となる様、期待したいところです。



## たきかわ農業まつり開催

11月3日（祝）に4年ぶりとなる農業まつりが開催されました。

コロナ前の規模通りとはいきませんでした。が、農産物販売や野菜の詰め放題、米野菜の無償配布、新米、もち米の販売、生産者さんによる自由販売などを行うことができました。

多くの地域の方々に足を運んでいただき、農業まつりは大盛況に終わることができました。



## 第18回北海道畜産総合共進会

9月23日～9月24日北海道ホルスタイン共進会場（安平町早来）で開催されました。

第18回北海道畜産総合共進会に当農協から江



部乙町 薦田一宏氏が1頭出品致しました。

第11部 Jサイヤ3歳クラスに出場したサニードロップ エバ ロイ ジョージアが1等1席を受賞致しました。昨年の8部1等1席に続き2年連続1等1席受賞となりました。

## 農協資格合格者

- ①支店・部署
- ②勤務年数
- ③抱負

初級

### 釣部 星空

- ①本店・金融共済部
- ②2年目
- ③今回、初級を合格いたしました。これからも色々な資格を取得できるよう頑張っていきたいと思っております。



### 土橋 大和

- ①本店・金融共済部 融資課
- ②2年目
- ③これからも組合員さんに寄り添い、日々の業務に励みたいと思っております。



### 亀井 琴美

- ①芦別支店管理金融課（共済）
- ②3年目
- ③これからも様々な資格取得を目指して頑張ります。





# 食育事業



上芦別小  
稲刈り体験



上芦別小  
脱穀体験



上芦別小  
米施設見学



江部乙小  
さつまいも収穫



滝川西小・第一小  
稲刈り体験



## 冬期農閑期各資材店舗土曜日営業休業のお知らせ

平素は、組合員の皆様におかれましては、日頃よりJA資材事業に対しまして、格別のご高配を賜り厚くお礼申し上げます。

さて、標記の件につきまして、働き方改革の実施に伴い、冬期農閑期における資材店舗の土曜日営業を休業とさせていただきます。

また、JA資材事業の円滑な運営に向けて今後も取り組んで参りますので組合員の皆様にはご不便とご迷惑をおかけいたしますが、ご理解とご協力をお願い申し上げます。

1. 休業期間 令和5年12月1日～令和6年2月29日までの全土曜日
2. 対象店舗 JAたきかわ 資材部 資材店舗全店
3. お問い合わせ先
  - 滝川資材店 TEL:0125-23-1333/FAX:0125-26-0051
  - 赤平資材店 TEL:0125-32-2007/FAX:0125-32-2234
  - 芦別資材店 TEL:0124-23-1111/FAX:0124-22-5383

以上

## 農機自動車センター業務終了に関するご連絡

組合員の皆様にも長らくご愛顧いただき参りました農機自動車センターは昭和34年6月営業開始以来、皆様の多大なるご支援のもと64年間農機自動車事業を続けてきましたが、理事会で協議をいただき当社取締役会で令和6年1月31日をもって業務終了いたすことを決定いたしました。

- 車検業務は令和5年12月25日（月）迄
- 農機具業務は令和6年1月31日（水）迄になります。

永きに亘るご支援ご利用に心より御礼申し上げますとともに、ご迷惑をおかけする結果となりましたことを深くお詫び申し上げ、略式ながら業務終了のご報告とさせていただきます。

## 令和5年産米集荷状況

【単位：俵】

施設	滝川ばら化		芦別ばら化		北の米蔵		江部乙所前		芦別所前		合計		低タバウ出荷率	出荷契約数	出荷増減	
	3次品	1次品以上	3次品	1次品以上	3次品	1次品以上	3次品	1次品以上	3次品	1次品以上	3次品	1次品以上				
うるち米	1,842.0	31,106.0	296.3	16,153.9	136.0	6,847.5	901.5	266.0	3,120.0	2,540.3	58,128.9	60,689.2	4.2%	67,969.0	▲ 7,299.8	
ななつぼし	1,039.0	30,766.0		10,105.6	1,437.5	12,581.0	374.0		2,446.0	2,476.5	56,272.6	58,749.1	4.2%	76,932.0	▲ 18,182.9	
ふっくりんこ			215.3	4,544.8						1,973.0	215.3	6,517.8	6,733.1	3.2%	7,973.0	▲ 1,239.9
おぼろづき		192.0				298.0					0.0	490.0	490.0	-	820.0	▲ 330.0
きたくりん		762.5				337.5					0.0	1,100.0	1,100.0	0.0%	1,253.0	▲ 153.0
ほしのゆめ										136.0	0.0	136.0	136.0	0.0%	100.0	▲ 36.0
きらら397		224.5				9.0				0.0	233.5	233.5	-	496.0	▲ 262.5	
その他		2,151.0		120.3		1,431.5		1,605.0		49.0	5,356.8	5,356.8	-	3,330.5	2,026.3	
業務用米他		740.0		1,240.0							1,980.0	1,980.0	-	1,980.0	0.0	
小計	2,881.0	65,942.0	511.6	32,164.6	1,573.5	21,504.5	0.0	2,880.5	266.0	7,724.0	5,232.1	130,215.6	135,447.7	4.1%	160,853.5	▲ 25,405.8
輸出米		4,538.0		139.0							0.0	4,677.0	4,677.0	-	4,677.0	0.0
うるち米計	2,881.0	70,480.0	511.6	32,303.6	1,573.5	21,504.5	0.0	2,880.5	266.0	7,724.0	5,232.1	134,892.6	140,124.7	-	165,530.5	▲ 25,405.8
もち米				1,930.4						2,329.5	0.0	4,259.9	4,259.9	-	4,206.0	▲ 53.9
風の子もち				2,886.8						272.0	0.0	3,158.8	3,158.8	-	2,848.0	▲ 310.8
きたゆきもち				1,263.9						469.5	0.0	1,733.4	1,733.4	-	1,927.0	▲ 193.6
きたふくもち				358.4						40.0	0.0	398.4	398.4	-	398.0	▲ 0.4
加工米・米粉				1,738.5						484.0		2,222.5	2,222.5	-	2,222.5	0.0
もち米計	0.0	0.0	0.0	8,178.0	0.0	0.0	0.0	0.0	0.0	3,595.0	0.0	11,773.0	11,773.0	-	11,601.5	▲ 171.5
うるち米・もち米合計	2,881.0	70,480.0	511.6	40,481.6	1,573.5	21,504.5	0.0	2,880.5	266.0	11,319.0	5,232.1	146,665.6	151,897.7	-	177,132.0	▲ 25,234.3
各施設合計		73,361.0		40,993.2		23,078.0		2,880.5		11,585.0		151,897.7				

## 詐欺にだまされてしまった例



JA●●(もしくは役所)の担当です。毎月の保険料で多くいただいていたものが見つかりました。還付が必要なら今日中に口座番号と暗証番号を教えてください。

お金が戻ってくるのはありがたい！口座番号は●●で暗証番号は●●です。



もう安心ですよ。こちらで手続きしておきます。

—数日後—

あれ!? いつの間にか口座のお金がなくなっている?



### だまされてしまった原因

- JA、警察、役所と聞いて本当の話と思い込んでしまった
- 「今日中に」など判断を急がせるような言葉や、お金が戻ってくるという「うまい話」に惑わされて焦ってしまった
- 「口座番号」と「暗証番号」を教えることで大きな被害になってしまうと知らなかった



# 改めて家族や身近な人と話してみよう 詐欺は防げる!!



## 詐欺にだまされなかった例



JA●●(もしくは警察)の担当です。あなたの口座が悪用されているので口座番号と暗証番号を教えてください。

(暗証番号を聞かれたら詐欺って娘や友人が言っていたような…)一度電話を切って家族に確認します。



—JAの電話番号を調べて直接連絡してみると—



口座番号や暗証番号を聞くことは絶対にありません。詐欺の可能性が高いですね。

JA担当者

家族や友人と話していたおかげで被害に遭わなくてよかった!



### だまされなかったポイント

- 「口座番号」「暗証番号」を聞かれたことを怪しいと思った
- 公的機関の名前が出てても怪しいと思った
- 家族や友人と詐欺の注意点について話していた
- いったん電話を切って、家族や友人に詐欺ではないか確認した



公的機関やJAの職員であっても口座番号や暗証番号を聞くことは絶対にありません。

知らないうちにインターネットバンキングを開設され、大切なお金が詐欺犯に奪われてしまう危険があります。

### 特殊詐欺チェックリスト

- 暗証番号を教えてください
- カードが悪用されています
- お金が戻ってきます
- キャッシュカードの交換が必要です
- 指示に従ってATMの操作をしてください(判断を急がせるようなもの)
- 銀行協会/警察がご自宅に伺います

1つでも当てはまったら詐欺です！すぐに電話を切って家族や身近な人に相談しましょう。

### 詐欺にだまされないためには

- 公的機関やJAの名前を出されても、一度電話を切り、直接問い合わせ確認しましょう。
- 少しでも様子がおかしいと感じたら、家族や友人など身近な人に相談しましょう。事前に家族間で話し合っておくのも効果的です。
- 詐欺の手段は電話が9割近くを占めています。常に留守番電話機能を設定しておき、通話の録音や防犯機能が付いた迷惑電話防止機器を使いましょう。



JAバンクは被害拡大防止に向けて、店舗での「声掛けの徹底」に取り組んでいます。

ATM付近で携帯電話を利用している方や窓口で多額の現金を引き出そうとしている方には、現金のご利用目的などをお伺いすることがございます。なにとぞご理解とご協力を賜りますよう、お願い申し上げます。



# 働けなくなるリスクへの備えに

# 収入サポート保障 **働くわたしのマセール** 生活障害共済

## 働けなくなるリスクって？

病気・ケガを問わず障害を負って働けなくなった場合、**収入の減少と支出の増加**という2つの問題が発生します。また、農家の場合、パート代やヘルパー代等の費用が生じることがあり、支出はサラリーマン世帯より大きくなる傾向にあります。



## リスクと保障提供イメージ

入院・手術等のリスク  
[癌]共済  
[がん]共済

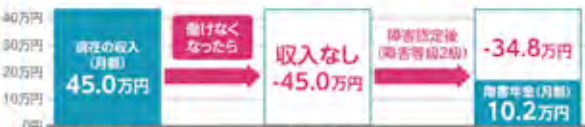
**働けなくなるリスク**  
(身体障害状態)

死亡のリスク  
[終身]共済  
[遺失]共済

身体障害状態により働けなくなった場合の収入をサポートする共済です。

## 農家（個人事業主）の場合の収入減少例

事業収入月額45万円で、配偶者と2人の子ども（18歳の3月末までの未婚の子）がいる場合  
年間で最大約**540万円**(-45.0万円×12か月)の**収入減**になります



※初診日から1年6か月経過した日またはそれ以前に症状が固定した日以降

## 働けなくなるケースの例

- ケース① 農作業中に農機に手を挟まれ、片手の親指と人差し指を失うことに
- ケース② 心疾患が原因で心臓ペースメーカーの装着が必要になり、生活活動が著しく制限されることに
- ケース③ 糖尿病性腎症により人工透析を受け続けることに

**【ご契約例】一時金型・加入年齢35歳・払込終了年齢65歳・共済期間65歳満了・男性・共済金額500万円・口座振替扱い**



生活障害共済は、病気やケガによる身体の障害が残ったとき、収入の減少や支出の増加に備えられる幅広い保障です。また、公的な制度に連動したわかりやすい保障です。

身体障害者福祉法の身体障害状態に該当し、その障害に対して、同法にもとづき1～4級の身体障害者手帳が交付されたとき

生活障害共済金として **500万円**

ご契約例の場合、

年払共済掛金 **18,464円**

でご加入いただけます！

35歳

65歳

令和5年4月現在

- ※ 継続的な収入減少への備えとして適した定期年金型もラインナップしています。
- ※ この共済には、死亡時における保障はありません。また、生活障害共済金をお支払いした場合にはご契約は消滅します。
- ※ 責任開始時以後に生じた病気またはケガによる場合に限りです。

JAのライフアドバイザーが詳しくご説明いたします。お気軽にお問い合わせください。

JAたきかわ共済窓口 本店 0125-22-3401 赤平支店 0125-32-2007  
江部乙支店 0125-75-2221 芦別支店 0124-23-1111



[23019990013]

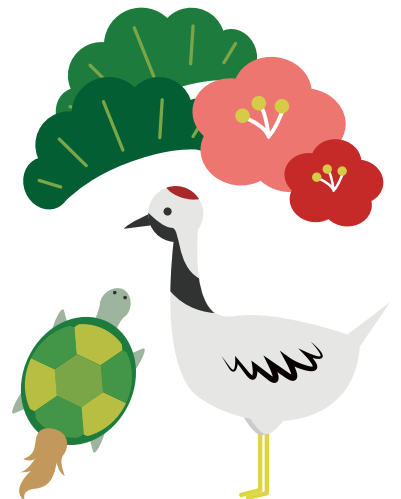
記載のお取扱いについては、令和5年1月末現在の法令等にもとづくものです。当資料は概要を説明したものです。ご検討にあたっては、「重要事項説明書（契約概要）」を必ずご覧ください。また、ご契約の際には、「重要事項説明書（注意喚起情報）」および「ご契約のおしり・約款」を必ずご覧ください。



# JAたきかわ・JAたきかわサービス・JAたきかわ商事 年末年始営業案内

		JAたきかわ								
		本店・各支店 広域営農センター		金融・共済窓口	JAバンク					菜の花館 <small>(営業時間 10時～17時)</small>
日付	曜日	総務・営農・販売	資材店舗		ATM稼働時間					
				本店	滝の川	江部乙	赤平	芦別		
12月28日	木	平常営業	平常営業	平常営業	平常営業	平常営業	平常営業	平常営業	平常営業	平常営業
12月29日	金	平常営業	平常営業	平常営業	平常営業	平常営業	平常営業	平常営業	平常営業	平常営業
12月30日	土	休業 (12/30～1/5)	休業 (12/30～1/6)	休業 (12/30～1/3)	休業 (12/30～1/3)	休業 (12/30～1/3)	休業 (12/30～1/3)	休業 (12/30～1/3)	休業 (12/30～1/3)	休業 (12/30～1/5)
12月31日	日									
1月1日	月									
1月2日	火									
1月3日	水	平常営業	平常営業	平常営業	平常営業	平常営業	平常営業	平常営業	平常営業	平常営業
1月4日	木	平常営業	平常営業	平常営業	平常営業	平常営業	平常営業	平常営業	平常営業	平常営業
1月5日	金	平常営業	平常営業	平常営業	平常営業	平常営業	平常営業	平常営業	平常営業	平常営業
1月6日	土	平常営業	平常営業	平常営業	平常営業	平常営業	平常営業	平常営業	平常営業	平常営業

		(株)JAたきかわサービス				(株)JAたきかわ商事	
		総務課	農機センター	給油所			セブンイレブン 滝川江部乙店
日付	曜日			江部乙・芦別 <small>(営業時間 8時～19時)</small>	滝川・赤平 <small>(営業時間 8時～18時)</small>	東町セルフ <small>(営業時間 8時～21時)</small>	
12月28日	木	平常営業	平常営業	平常営業	平常営業	平常営業	平常営業
12月29日	金	平常営業	平常営業	平常営業	平常営業	平常営業	
12月30日	土	休業 (12/30～1/5)	休業 (12/30～1/5)	16:00閉店	休業 (12/31～1/3)	17:00閉店	
12月31日	日			休業 (1/1～1/3)		休業 (1/1～1/2)	
1月1日	月			18:00閉店	休業 (1/1～1/2)		
1月2日	火			平常営業	平常営業	平常営業	
1月3日	水	平常営業	平常営業	平常営業			
1月4日	木	平常営業	平常営業	平常営業			
1月5日	金	平常営業	平常営業	平常営業			
1月6日	土	平常営業	平常営業	平常営業			



- 協議事項
- 令和6年度営農設計説明会の開催について
  - 第9次三カ年計画 農業振興計画(素案)について

- 決議事項
- 第3四半期末実績並びに決算見込みについて
  - 資産査定要領、コンプライアンスマニュアル、不祥事対応要領の一部変更について
  - 出資の減口について
  - 資金の貸付について

## 第13回理事会

令和5年11月24日(金)

- 協議事項
- 令和6年度営農計画における農畜産物予想単価の見直しについて
  - 令和6年度営農計画及びクミカンの取り扱いについて

- 決議事項
- 令和5年産 農産物の概算払いについて
  - 半期末監査指摘事項に対する回答について  
(JAたきかわサービス)
  - 資金の貸付について

## 第12回理事会

令和5年10月20日(金)

理事会だより