



CONTENTS

令和3年産米出荷始まる／水稻採種組合ほ場審査	2
滝川・赤平市長施設訪問	2
自動操舵研修・実演会が開催／スマート農業・自動給水栓実証試験結果	3
秋まき小麦の越冬前防除について	3
令和の担い手	4
食育事業／各農産物収穫作業風景	5
秋まき小麦なまぐさ黒穂病の発生を防ぎましょう	6
みどりの食料システム戦略	7
金融共済部からのお知らせ	8
JA共済からのお知らせ	9
理事会だより／営農部より／たきかわ農業まつり開催中止のお知らせ	10

令和3年産米出荷始まる

9月6日（月）滝川北の米蔵、9月7日（火）芦別バラ化施設において令和3年産米の初出荷が行われました。

北の米蔵では、赤平市住吉地区の株式会社YAMADA（山田 昌毅）さんの高度クリーン米ゆめぴりか（粳本乾・2、234kg）芦別バラ化施設では芦別上芦別地区の櫻田浩生さんの高度クリーン米ゆめぴりか（14、359kg）がそれぞれの施設に初出荷され、両名に当JAより記念品が贈られました。



左より 中村さん／山田さん／山岸組長



左より 滝専務／櫻田さん

水稻採種組合ほ場審査

江部乙町水稻採種組合では、8月26日に江部乙地区、8月31日に芦別地区の両ほ場にて第2期圃場審査が行われました。

両地区共に、生産者各々の日頃からの努力もあり、除草・野良ばえ・異形等の抜取を始めとした管理の行き届いた状態との評価を受けました。審査も順調に進める事が出来、全筆合格と通知を受けました。

来年度の種子として、組合でも大切に収穫していくこととなります。



滝川・赤平市長施設訪問

9月24日、滝川市・赤平市両市長から、JAたきかわバラ化施設への視察訪問を受けました。山岸組長から令和3年産米の集荷状況と、受入れサンプル品を見ながら、状況説明を行いました。

各市長からは、収穫作業の進捗状況や現在の販売動向について質問が出ていました。

視察の最後に「令和3年産ゆめぴりか」を贈呈させて頂き、地産地消への要請も行いました。



左より 山岸組長／前田市長



左より 山岸組長／畠山市長

自動操舵研修・実演会が開催されました

8月12日JAたきかわ広域営農センターを会場に管内の農業者と関係機関を対象とした自動操舵の研修・実演会を開催しました。

農作業機械での自動操舵システムが広く周知され導入が始まってきている中で、今回は低コストタイプの自動操舵システムとGNSSガイドランスについて研修を受けながら、隣接するほ場主様のご協力を頂き、自動操舵システム装着トラクターでの実演と試乗も実施しました。

JAたきかわとしても農業者の選択肢を広げていく事で、省労力化への導入促進に繋がればとの思いもあり「滝川市ICT農業利活用協議会」と連携して開催となりました。

参加者からは「GNSSガイドランスとしても低コストで魅力はある」「システムの中で、ほ場の高低差が見られるのも良い」との声も聞かれました。



スマート農業・自動給水栓実証試験結果

今年度、ホクレンと連携した自動給水栓の実証試験結果として、通り作等の遠隔ほ場の給水・止水を携帯からの操作で行うことが出来、更に水位データをリアルタイムで確認することも出来ることで、省力化を目的とした実証試験を行う事が出来ました。

実証試験に協力して頂いた生産者からは、使用感度や作業時間の軽減の評価が高く「来年度より複数台導入したい」との声を頂きました。



給水ゲート



水位センサー



通信機

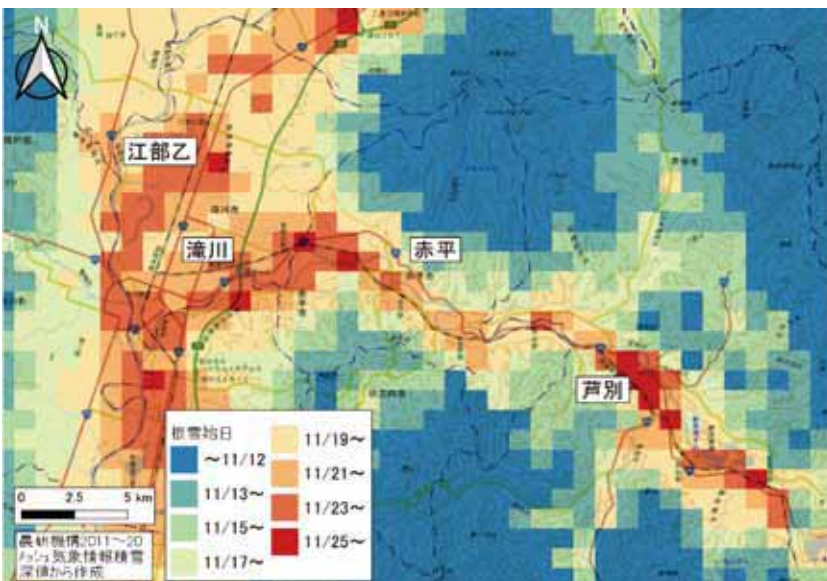
秋まき小麦の越冬前防除について

なまぐさ黒穂病、及び雪腐れ発生防止のため根雪前に必ず防除を行いまししょう。

フロンサイドSCは10月下旬から、チルト乳剤25は11月上旬から散布が可能です。

根雪となる日は、過去10年間の平均が芦別市新成は11月中旬、その他の区域は11月下旬です。遅くならないうちに行いましょう。

なお、チルト乳剤25はドローン等による防除も登録があります。※P6も参考にして下さい。



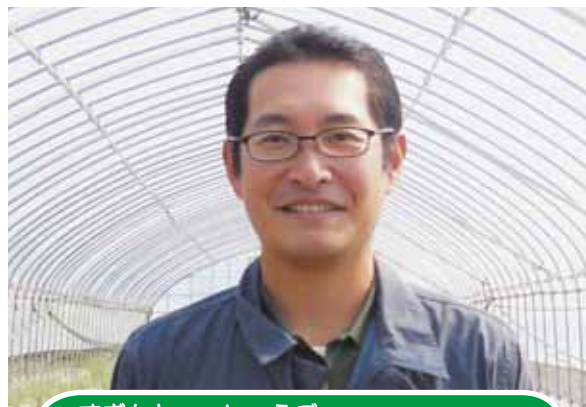
地域別根雪始日(過去10年平均)

令和の担い手



たき しょうすけ
滝 良介さん(33歳)

- **地区**
芦別市新城地区
- **経営面積**
約30ha（水稲、そば、花き等）
- **趣味**
アライグマの捕獲、追肥作業
- **就農のきっかけ**
幼い頃から家業の支えとなりたい思いはあり、将来を見据え子供が生まれたタイミングで就農しました。
- **抱負**
未だ半人前ですが、幸いにも父の他、尊敬する諸先輩方からもご指導頂ける環境に身を置かせてもらっています。
そんな方々と共に、地域農業を牽引できる存在になれるよう精進して参ります。
- **農業にかける思い**
一人の力で完結できる仕事には限りがある事を痛感しました。
日々関わり合いになる方々への感謝の気持ちを忘れないう様に心掛けています。
- **青年部活動の思い出**
同世代の方々との交流は大いに刺激になり、励みになっています。



すぎもと しょうご
杉本 章梧さん(37歳)

- **地区**
芦別市福住地区
- **経営面積**
約13ha（水稲・メロン・花き・小麦等）
- **趣味**
子育て・道の駅巡り
- **就農のきっかけ**
前職の某JAで担い手不足や高齢化によって耕作面積が年々減少している現状を目の当たりにし、北海道農業の未来に危機感を持った事がきっかけになりました。
- **抱負**
単年度の結果に一喜一憂することなく、10年20年後を見据えた経営を心掛ける事はもちろんですが、その中で新しい事にチャレンジする気持ちを忘れずに営農をしていきたいと思っています。
- **農業にかける思い**
省力化や効率化も大事ですが、丹精込めて育てた農産物を「美味しい」とより多くの人に言ってもらえる事が一番だと思います。そうなる為にJA各担当者や関係機関の方々と最善の方法を模索していきたいと考えます。
- **青年部活動の思い出**
青年部活動を通じて、若手農業者と交流出来た事、また食育事業で稲作体験をしている地元小学生の笑顔を見られた事です。
- **PRしたい事**
現在、農業を取り巻く情勢は、コロナウィルスによって急激に変化していますが、その中においても、人と人との繋がりを大切にまた柔軟に対応していける経営体力をつけていきたいと思っています。



芦別小
かぼちゃ
販売会



芦別小
メロン
収穫



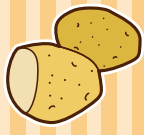
芦別小
稲刈り
体験



食育事業(メロン・南瓜・稲刈り)



各農産物収穫作業風景



馬鈴薯
収穫



稲刈り



ソバ刈り



麦刈り

秋まき小麦なまぐさ黒穂病 の発生を防ぎましょう



全道的に発生は減っていますがまだ安心できる状況ではありません



発生の可能性が高いほ場は？

- ・過去になまぐさ黒穂病が発生した
- ・上記ほ場に隣接している
- ・併せては種が遅くなった（特に9月下旬以降）
- ・種子消毒をしないままは種した

なまぐさ黒穂病全道発生面積(ha)



これからできる対策は？

- ・以下の登録薬剤による防除が非常に有効です。
発生の可能性が高いほ場は防除を行いましょ

処理方法	薬剤名	使用時期	推奨使用時期	処理濃度・量
茎葉散布	フロンサイドSC	根雪前	10月下旬～11月上旬	1000倍
茎葉散布				750倍
茎葉散布 (無人航空機)	チルト乳剤25		11月上旬～11月中旬	8倍

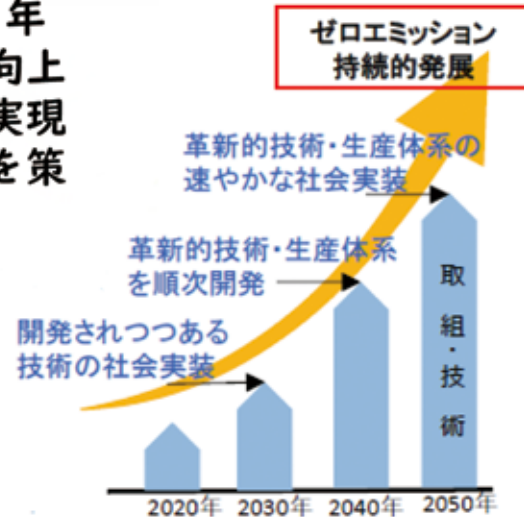
農林水産省からのお知らせ

みどりの食料システム戦略



我が国の食料・農林水産業は、大規模自然災害・地球温暖化、生産者の減少等の生産基盤の脆弱化・地域コミュニティの衰退、新型コロナを契機とした生産・消費の変化等の課題に直面しており、地域の将来を見据えた持続可能な食料システムの構築が急務となっています。

このため、農林水産省では、令和3年5月に、食料・農林水産業の生産力向上と持続性の両立をイノベーションで実現する「みどりの食料システム戦略」を策定しました。



詳しくは
こちら ➡

みどりの食料システム戦略

検索



<https://www.maff.go.jp/j/kanbo/kankyo/seisaku/midori/index.html>

➡ 北海道農政事務所の取組はこちらから

https://www.maff.go.jp/hokkaido/kikaku/midori_hokkaidou.html

問合せ先 農林水産省北海道農政事務所企画調整室 ☎ 011-330-8801
農林水産省大臣官房環境バイオマス政策課 ☎ 03-3502-8056
(問合せメールフォームURL)

✉ <https://www.contactus.maff.go.jp/j/hokkaido/form/4762.html>

農林水産省

組合員の皆様へ

フルスペックローン

実施期間
令和3年12月30日まで

トラクターなどの農機具の購入資金に！ビニールハウスなどの資材・設備費用に！農機具クレジットからの借換資金に！

キャンペーン
固定金利 年 **1.60%** → 年 **0.60%**

100万円以上の借入の場合、
利子補給制度適用により
お借入から3年間はそれぞれ実質金利

変動金利
[令和3年9月1日現在] 年 **1.30%** → 年 **0.30%**

※基準日現在の金利であり、借入時または借入期間中に変動する恐れがあります。※年2回(4月・10月)見直しがあります。

ステップアップローン



農地取得・農舎建築資金に！

償還15年以内
固定金利 年 **1.00%** → 年 **0.20%**

100万円以上の借入の場合、
利子補給制度適用により
お借入から3年間はそれぞれ実質金利

償還25年以内
固定金利 年 **1.20%** → 年 **0.40%**

- 各ローン共通事項(スーパーフリーローン除く)
- ・ご返済は元金均等 年1回返済(毎年11月30日)です。
 - ・農業信用基金協会の保証契約が必要になります。(保証料率 年0.4%)

スーパーフリーローン

実施期間
令和3年12月30日まで

簡単手続！スピード融資！

保証人・保証協会の保証は必要ありません！

キャンペーン金利

- ・ご返済は元金均等 年1回返済(毎年11月30日)です。
- ・借入時年齢65歳未満(但し、後継者有は65歳以上も対象)です。
- ・貸出額は500万円以内(累計1,000万円まで)です。
- ・返済期間は5年以内です。

年 **2.00%**

※各ローンには諸条件がございます。

お問い合わせ、お申込は最寄りの営農部または融資窓口にご相談下さい！



©ちよリス

もう他人事じゃない!

コロナが負けない!

JAの医療共済にご加入いただくと、

新型コロナウイルスで
入院・自宅療養・ホテル療養された場合

※取組の取扱いについては、令和3年4月現在のものです。今後、この取扱いを変更する場合がありますので、ご了承ください。



20万円



お支払いします!

ご契約例 30才男性 / 共済金額 20万円 / 共済契約の型 1回型 / 共済期間 10年更新 / 月払い(口産振替扱い) [令和3年4月現在] の場合..... 共済掛金 1,156円/月

一生涯保障や先進医療保障などライフプランにあわせて自由に設計できます。

共済契約の型	治療共済金 (一時金) #4	手術・放射線治療保障	入院諸費用保障 (日額) #5	先進医療保障	共済期間
1回型	10万円	なし	なし	なし	10年更新
4回型	20万円	あり	5,000円	あり	80歳満了
7回型	30万円		10,000円		終身

※4 1か年の間に最低5万円から最高30万円(年齢や死亡保障金額によって異なります)まで1万円単位でご契約いただけます。
 ※5 1か年の間に最低3,000円から最高10,000円(年齢や死亡保障金額によって異なります)まで500円単位でご契約いただけます。

入院のとき 治療共済金
 入院の日数が1日に達したら、※1 **20万円**
 治療共済金の通算支払限度回数は100回となります。※2
日帰り入院から保障 ※3

※1 お支払いの対象となる最初の入院の退院日の翌日以後60日以内に再度入院された場合は、入院の原因にかかわらず、これらの入院を1回の入院とみなします。
 ※2 通算支払限度回数に到達した場合、ご契約は消滅します。
 ※3 日帰り入院は、入院基本料の支払いの有無などにより判断されます。

他に先進医療保障のある共済にご契約いただいている場合、重複して先進医療保障のある共済契約にご加入いただくことはできません。

この共済には、解約時の返れい金はありません。

◎先進医療として認定されている医療技術の内容・技術数は、毎月更新されます。先進医療を実施している医療機関の一覧は厚生労働省のホームページで紹介されています。

<https://www.mhlw.go.jp/topics/bukyoku/isei/sensiniryu/kikan02.html>
 この資料は概要を説明したものです。ご検討にあたっては、「重要事項説明書(契約概要)」を必ずご覧ください。また、ご契約の際は、「重要事項説明書(注意喚起情報)」および「ご契約のしおり・取組」を必ずご覧ください。

多くのお問い合わせをいただいておりますので、事前にお近くのJAの各支所・支店へご予約のうえ、ご来店をお願いいたします。

理事会だより

第8回理事会

令和3年7月21日(水)

決議事項

1. 「JAグループ北海道不祥事ゼロ運動」の取り組みについて
2. 資金の貸付について

協議事項

1. 令和3年産米の販売基本方針について
2. 半期末決算実地棚卸の立会について

第9回理事会

令和3年8月20日(金)

決議事項

1. 第2四半期実績及び下期の取組みについて
2. 令和3年産米集荷説明並びに概算金設定について
3. 不良債権の処理方針について
4. 固定資産の処分・撤去工事について
5. 令和2年産種子馬鈴薯の共同精算について
6. 資金の貸付について

第10回理事会

令和3年9月17日(金)

決議事項

1. 半期末定例監査報告書について
2. 職員採用委員会の開催について

3. 固定資産の取得について
4. 規程の一部改正並びに要領の制定について
5. 出資の減口について
6. 資金の貸付について

協議事項

1. 「第30回JA北海道大会」組合員組織討議の意見集約について

営農部より

秋の廃プラ回収につきまして日程が決まりました。

- 滝川地区～10月28日～29日
- 芦別地区～11月4日～5日

※廃プラ回収出来ないもの(例)

- クロスシートなどにハトメ金具がついているもの(ハトメを外してあるものについては回収出来ませ)
- ゴム製品
- 鉄類

- タイヤ・クローラー(キャタ)・バッテリーは秋の廃プラ時には、回収できませんので、お間違いの無い様ご注意ください。

廃プラ回収で回収出来るもの・回収出来ないものがありますのでご確認のうえお持ち頂くようお願い致します。

たきかわ農業まつり 開催中止のお知らせ

例年、11月上旬に開催しておりました「たきかわ農業祭り」ですが、新型コロナウイルス感染拡大予防の為、やむなく今年度の開催を中止とさせて頂く事となりましたのでお知らせ致します。

関係者の皆様方には、多大なご迷惑おかけします事、心より深くお詫び申し上げます。何卒ご理解頂けますようお願い致します。

●お問い合わせ

たきかわ農業まつり実行委員会

●事務局

JAたきかわ広域営農センター
営農部農業経営課
(TEL)0125-23-2400

組合員のかず

正組合員 851名

准組合員 3,820名

総計 4,671名

(8月末日現在)